

Nieuwsbrief

Aan bewoners en omwonenden van de Leyweg

Den Haag, 11 oktober 2011

Contactnummer: 06 209 193 48
Contactpersoon: ChiChing Tao (mw.)
Onderwerp: Planning werkzaamheden Leyweg

Gemeente Den Haag, Eneco, E.ON Benelux en woningcorporaties Staedion, Vestia en Haag Wonen realiseren in de komende jaren een duurzaam aardwarmteproject in Den Haag Zuidwest. We boren op ruim 2.000 meter diepte naar schone energie en gaan hier in de toekomst circa 4.000 woningen en 20.000 m² bedrijfsruimte mee verwarmen. Het is een project waar we trots op zijn, want aardwarmte wordt nog nergens in Nederland op zo'n grote schaal toegepast. Om het project goed uit te voeren, hebben de zes partijen in 2008 Aardwarmte Den Haag vof opgericht. Vanuit deze vof communiceren wij graag met u over alle aardwarmtewerkzaamheden en de voortgang van het project.

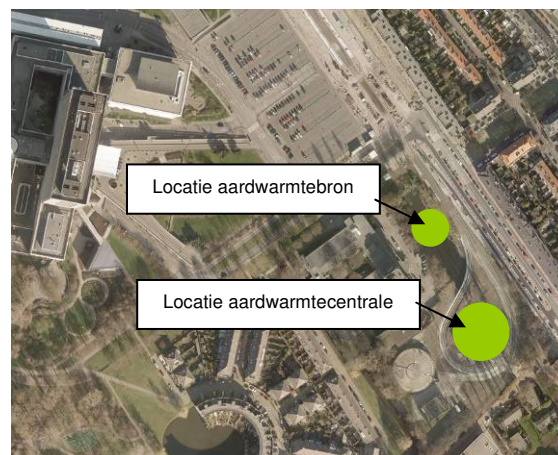
Beste heer, mevrouw,

Eind augustus heeft u van ons een nieuwsbrief ontvangen met een update over de werkzaamheden rondom de aardwarmtebron en de aardwarmtecentrale, zie afbeelding 1. Graag informeren wij u met deze nieuwsbrief verder over de planning van de werkzaamheden tot het begin van volgend jaar.

September

Verbinding tussen aardwarmtebron en -centrale

Op dit moment zijn we druk bezig om de verbinding te leggen tussen de aardwarmtebron en de -centrale. Deze verbinding is nodig om het aardwater straks van de bron naar de centrale en terug te kunnen pompen. Dagelijks ziet u graafwerkzaamheden en worden er leidingen en elektriciteitskabels gelegd, zie afbeelding 2. Deze werkzaamheden worden overdag uitgevoerd en duren nog tot begin december. Na de aanleg wordt de verbinding getest.



Afb. 1. Aardwarmtebron en aardwarmtecentrale



Afb. 2 en 3. Aardwarmte Den Haag legt leidingen en kabels tussen de aardwarmtebron en de -centrale.

Oktober

Werkzaamheden Zuidwoldestraat

De aardwarmtecentrale wordt gekoppeld aan de waterleiding en krijgt ook een glasvezelverbinding. In oktober worden deze verbindingen gelegd onder de stoep van de Zuidwoldestraat, van de Leyweg tot de Dedemsvaartweg. De stoep wordt in delen opgebroken. De werkzaamheden nemen ongeveer een week in beslag.

Waar moet u rekening mee houden?

Gedurende de werkzaamheden is de stoep tijdelijk niet begaanbaar. Voetgangers worden langs de werkzaamheden geleid. We treffen voorzieningen bij de huizen en parkeerplaatsen die direct aan de Zuidwoldestraat grenzen, zodat deze vanaf de stoep bereikbaar blijven. Vanwege de werkzaamheden is het niet mogelijk om aan deze zijde van de straat te parkeren. We willen u vragen de auto's tijdelijk aan de andere kant van de straat te parkeren.

Inrichting en aansluiting techniek aardwarmtecentrale

Sinds augustus wordt in de aardwarmtecentrale hard gewerkt aan de installatie van de technische systemen, zoals de warmtewisselaars, de pompen en vaten en het bedieningssysteem. Zie afbeelding 4 en 5. Aannemer Cofely voert deze werkzaamheden tot november 2011 uit.

November

Testfase aardwarmtecentrale

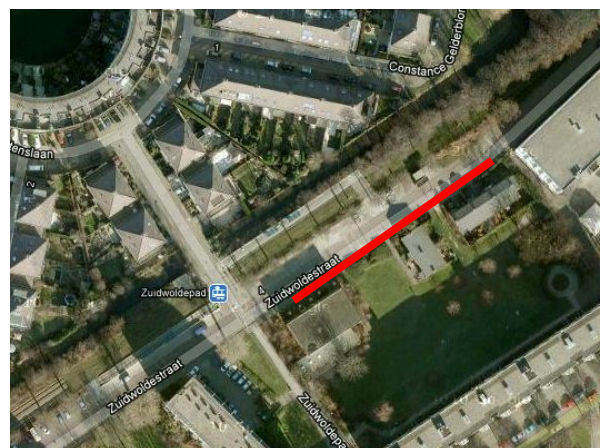
Nadat alle techniek is geïnstalleerd, wordt de aardwarmtecentrale uitgebreid getest. Deze testen vinden plaats in november.

Koppeling aardwarmtecentrale en aardwarmtenet

Eind november/begin december maken we ook de koppeling tussen de aardwarmtecentrale en het aardwarmtenet in de wijk. De koppeling vindt plaats op twee plaatsen in de Zuidwoldestraat. Hier zijn de leidingen en koppelstukken eerder al klaargelegd. Deze liggen onder de betonnen platen die zichtbaar zijn in de straat. De tijdelijke warmtevoorziening (blauwe container) in de Zuidwoldestraat wordt verwijderd. Deze werkzaamheden nemen ongeveer twee weken in beslag.

Waar moet u rekening mee houden?

De koppelingen liggen midden in de straat. Om deze werkzaamheden snel en veilig uit te kunnen voeren, wordt een deel van de Zuidwoldestraat tijdelijk afgesloten, zie afbeelding 4. Dit gedeelte van de straat is dan niet toegankelijk voor verkeer. De stoep blijft begaanbaar voor voetgangers.



Afb. 4. Eind november wordt in de Zuidwoldestraat een koppeling gemaakt tussen de aardwarmtecentrale en het aardwarmtenet. Dit gedeelte van de straat is tijdelijk niet begaanbaar voor verkeer.



Afb. 5 en 6. Sinds augustus wordt de techniek in de aardwarmtecentrale ingericht en geïnstalleerd.

Aardwarmtebron

Eind november/begin december wordt de aardwarmtebron verder gereed gemaakt. We hangen de zogenoemde bronpomp in de productieput en plaatsen een terugslagklep in de injectieput, zie afbeelding 7. De aannemer, Holland Drilling Group, gebruikt een hijskraan om dit uit te voeren. De werkzaamheden worden overdag uitgevoerd en duren ongeveer zes werkdagen.

December en begin 2012

Plaatsen gas-waterscheider in twee fases

Eerder hebben we een kleine hoeveelheid aardgas geconstateerd in het aardwater. Om het aardwater te kunnen gebruiken, zullen we het gas van het water scheiden. Daarom plaatsen we een gas-waterscheider op locatie. We voeren dit onderdeel in twee fases uit.

Fase 1

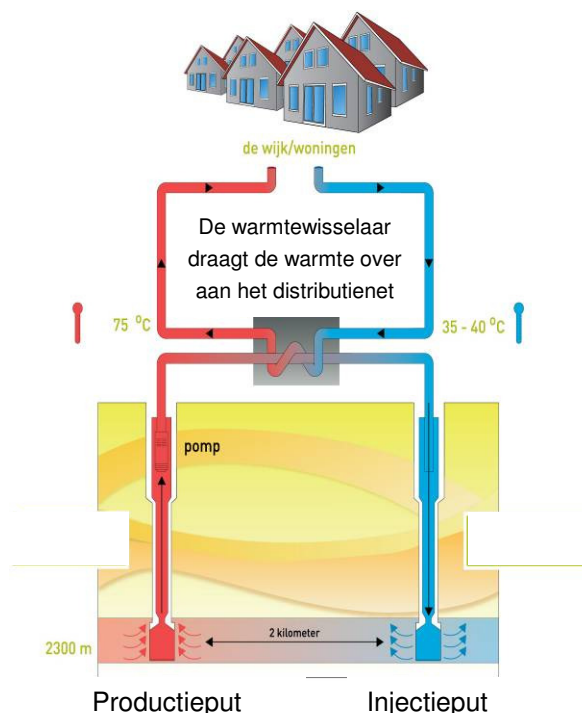
In december wordt een kleine vloer aangelegd naast de aardwarmtebron. Rond de kerst wordt hierop de gas-waterscheider geplaatst. Ook plaatsen we een extra filter om het zand uit de bron te kunnen opvangen. De zandproductie zal na enkele weken verminderen. Begin 2012 gaat de aardwarmtebron in proefbedrijf en worden de testen uitgevoerd. Deze nemen ongeveer twee maanden in beslag. In fase 1 wordt het gas naar een 'shielded' fakkelt geleid waar een onzichtbare verbranding plaatsvindt.

Fase 2

Naar aanleiding van de testresultaten uit fase 1 wordt in fase 2 (rond februari) een gasdroger geplaatst. De fakkelt en het zandfilter worden dan verwijderd. Het installeren en testen van de gasdroger duurt ongeveer twee maanden. We verwachten daarom vanaf april/mei aardwarmte te kunnen leveren aan onze klanten.

Gas omzetten naar warmte

In fase 2 komt naast de aardwarmtecentrale een container met een tijdelijke ketel, zie afbeelding 8. Deze ketel zet het gas om in warmte. We leveren deze warmte aan de stadsverwarming van Eneco. Zo draagt Aardwarmte Den Haag een beetje bij aan de verduurzaming van het stadsverwarmingsnet in Den Haag.



Afb. 7 Schematische weergave aardwarmtewerking. Uit de productieput pompen we warm aardwater uit de aarde. Via de injectieput gaat het afgekoelde water terug de aarde in.



Afb. 8 Naast de aardwarmtecentrale wordt een vergelijkbare ketel geplaatst. Deze ketel zet het gas om in warmte.

Volgende stappen

We verwachten dat we deze ketel een aantal jaren nodig hebben. In deze periode werken we aan een definitieve aanpak om het gas te verwerken, in de aardwarmtecentrale of op een andere manier.

Zo min mogelijk overlast

Werkzaamheden zijn soms vervelend en veroorzaken af en toe overlast aan omwonenden. Daarom hebben wij de uitvoerders nadrukkelijk geïnstrueerd om de geluidsproductie te beperken. Bovendien worden de bouwwerkzaamheden uitsluitend overdag en op werkdagen uitgevoerd. De testen vinden wel 24 uur per dag plaats, omdat de bron straks ook continu warmte moet kunnen leveren. Wij verwachten dat u hiervan weinig tot geen overlast zult ervaren.

Meer informatie over Aardwarmte Den Haag

Wij danken u alvast voor uw begrip voor de werkzaamheden. Mocht u hier vragen over hebben, dan kunt u contact met ons opnemen via 06 209 193 48. Wilt u meer weten over aardwarmte in Den Haag? Kijk dan op onze website www.aardwarmtedenhaag.nl.

Met vriendelijke groet,

Eric Muller

Directeur Aardwarmte Den Haag vof



Hier wordt geïnvesteerd in uw toekomst. Het project 'Aardwarmte Den Haag' wordt mede mogelijk gemaakt door het Europees Fonds voor Regionale Ontwikkeling.